

Situation déclenchante

Objectifs pédagogiques

Attendu de fin de cycle :

- situer la Terre dans le système solaire et caractériser les conditions de vie terrestre.

Compétences travaillées :

- adopter un comportement éthique et responsable.



Document 1 : photographie d'une grande surface inondée à Furiani.

Consigne

Sur le document 3, identifie le barrage le plus proche de ton lieu de vie.

En cas de rupture du barrage, colorie en rouge la zone où la population est en danger et en vert la zone où la population est en sécurité.



Matériel



Documents à exploiter



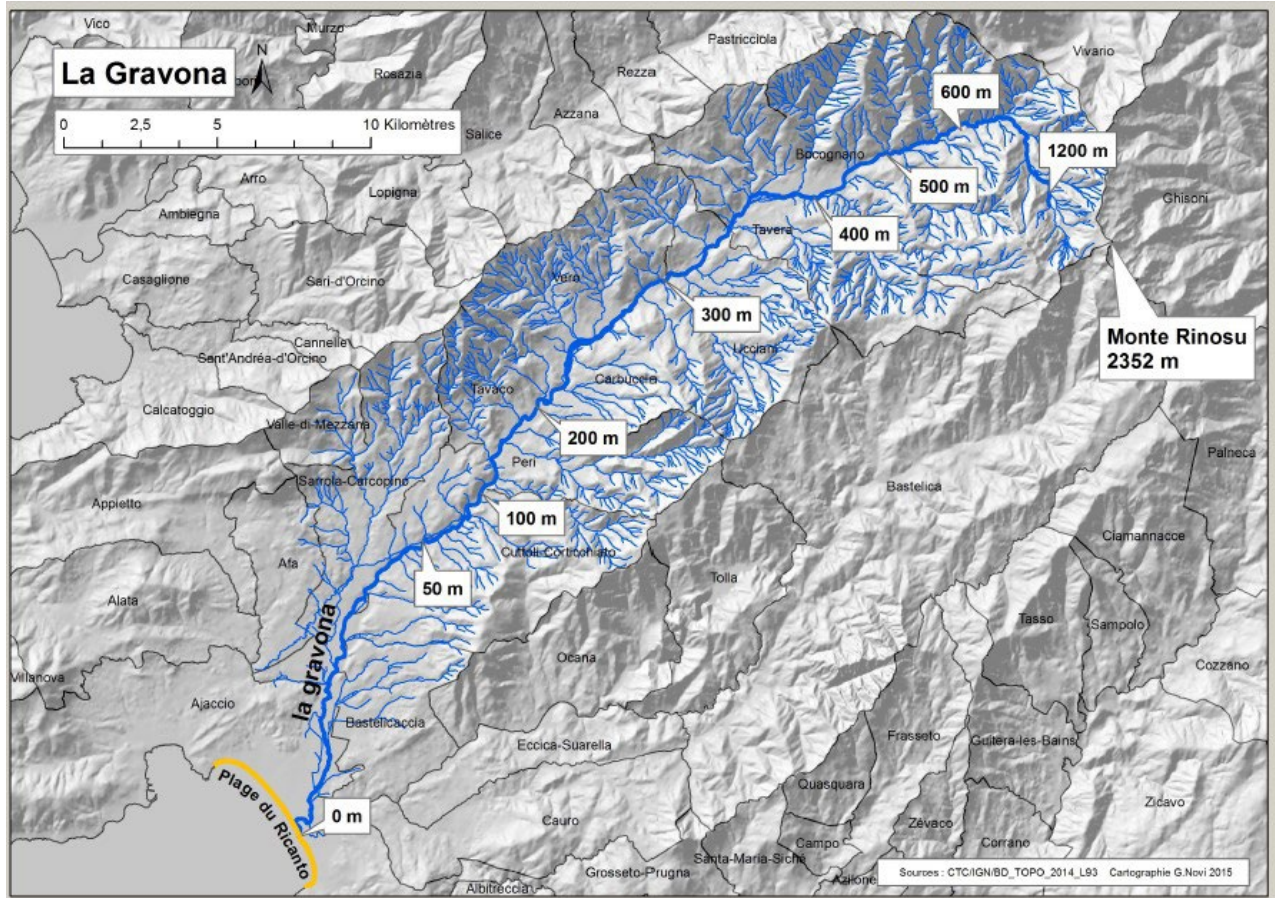
Document 1 : photographie d'une grande surface inondée à Furiani.



Document 2 : le barrage de Calacuccia.



Document 3 : carte de la Corse avec les barrages hydrauliques.



Document 4 : carte en relief de l'écoulement d'un cours d'eau - la Gravona.

DOCUMENT 5

Fichier audio d'une sirène de barrage.

DOCUMENT 6

Fichier audio d'une sirène d'alerte à la population.

DOCUMENT 7

Diaporama «Alerte et protection de la population».

DOCUMENT 8

Référentiel «Alerte».

Alerte et Protection des populations



Objectif :

- Savoir se protéger, se mettre en sécurité
- Savoir donner une alerte aux secours

Protection des populations en cas de rupture de barrage

Autres signaux d'alerte et de protection des populations

Quand et comment donner l'alerte ?

Recommandations officielles - Apprendre à Porter Secours - cycle 3

DOCUMENT 8

Prévention et Secours Civiques de niveau 1

ALERTE

Version : 1.2.3

Mise à jour : - Juillet 2019 -

Présentation

L'alerte est l'action qui consiste à informer un service d'urgence de la présence d'une ou plusieurs victimes affectées par une ou plusieurs détresses ainsi que de la nature de l'assistance qui leur est apportée.

L'absence d'information d'un service d'urgence peut compromettre la vie ou la santé d'une victime malgré les gestes de premiers secours assurés par un sauveteur. Le rôle du sauveteur dans l'alerte est donc essentiel.

L'alerte doit être transmise, par le sauveteur ou un témoin, par les moyens disponibles les plus appropriés. Elle doit être rapide et précise afin de diminuer au maximum les délais de mise en œuvre de la chaîne de secours et de soins.

L'alerte doit être réalisée, après une évaluation rapide de la situation, des risques et une éventuelle mise en sécurité des personnes, auprès d'un numéro d'urgence gratuit :

- le 18, numéro d'appel des sapeurs-pompiers, en charge notamment des secours d'urgence aux personnes, des secours sur accidents, incendies ;
- le 15, numéro d'appel des SAMU, en charge de la réponse médicale, des problèmes urgents de santé et du conseil médical ;
- le 112, numéro de téléphone réservé aux appels d'urgence et valide dans l'ensemble de l'Union Européenne ;
- le 114, numéro d'appel **accessible par SMS , fax, visio et tchat, réservé aux déficients auditifs** (réception et orientation des personnes malentendantes vers les autres numéros d'urgence).

Les secours peuvent conserver l'appelant au téléphone pour le conseiller ou le guider dans l'exécution de gestes, jusqu'à leur arrivée.

> REMARQUES ET COMMENTAIRES

L'apprentissage des gestes de premiers secours au sein de la formation « Apprendre à porter secours » ne constitue pas une discipline spécifique mais s'inscrit dans les enseignements disciplinaires et interdisciplinaires du socle commun des connaissances, de compétences et de culture au cycle 3. L'apprentissage des actions nécessaires pour porter secours permet de mieux observer les niveaux de compétences et les stratégies diversifiées des élèves et de les valoriser.

Après la projection du document 1, il est proposé à l'enseignant de questionner oralement les élèves.

Questionnement oral des élèves :

1. Quel phénomène peut-on observer sur cette image ?

Nous pouvons observer une inondation.

2. A quoi peut-il être dû ?

Ce phénomène d'inondation peut être dû à de fortes pluies, à la nature du sol (bitume) et au manque de végétation.

3. Que risque la population face à ce phénomène ?

Un phénomène d'inondation peut entraîner un risque de noyade ou de blessure.

Il peut également endommager constructions et habitations.

4. Quels autres phénomènes naturels peuvent-ils être également dangereux ?

Les incendies et les tempêtes sont des phénomènes naturels potentiellement dangereux.

5. Quel évènement aurait pu également causer une inondation ?

Une inondation peut également être occasionnée par la rupture d'un barrage.

Réalisation de la consigne :

Pour aider les élèves dans la réalisation de cette consigne, le professeur peut utiliser le document 4 qui permet de visualiser les cours d'eau et leur écoulement.

- Document 4 : Carte en relief de l'écoulement d'un cours d'eau (ex : la Gravona)

Après la réalisation de la consigne par les élèves, l'enseignant peut reprendre collégalement un questionnement oral. L'objectif ici est d'informer les élèves sur les moyens mis en œuvre pour protéger la population face aux phénomènes naturels comme les inondations. La correction de la consigne peut être réalisée, en classe entière, en s'aidant de la carte projetée.

Questionnement oral des élèves :

1. Comment protéger la population face aux risques d'inondations ?

2. Comment appeler les secours en cas de danger ?

Les documents 5, 6, 7 et 8, proposés ici, peut servir de support pour faire émerger les représentations des élèves et valider les informations à retenir.

> CE QUE L'ÉLÈVE DOIT RETENIR

Certains phénomènes, comme les incendies et les inondations, sont dangereux pour la population humaine.

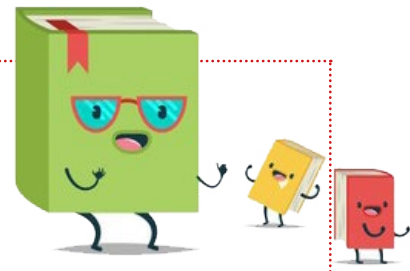
Afin de protéger la population, des procédures d'alerte et de mise en sécurité ont été établies. Les connaître permet de se protéger soi-même et de protéger les autres personnes.

En cas de danger de rupture de barrage je suis informé par une sirène – corne de brume.

C'est un signal d'évacuation.

Je dois me rendre vers les hauteurs, en amont (plus haut) du barrage.

Signal d'alerte de rupture de barrage à intégrer par icône

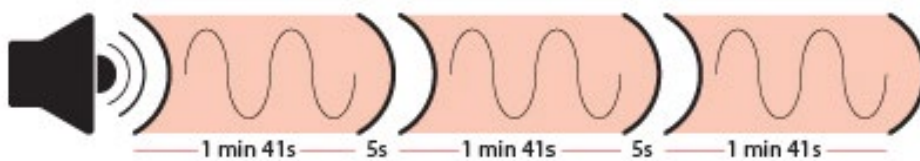


AUTRE TYPE D'ALERTE ET DE PROTECTION DES POPULATIONS

La population peut être alertée par le SNA (signal national d'alerte)

Il faut alors :

- Se mettre à l'abri,
- Se confiner (fermer portes, fenêtres et bouches d'aération),
- S'informer et respecter les consignes de sécurité données.

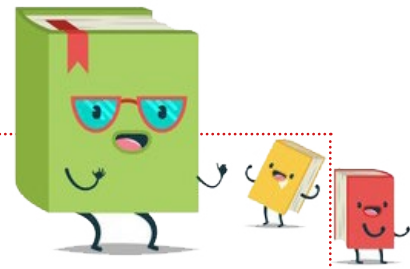


>CE QUE L'ÉLÈVE DOIT RETENIR

QUAND ET COMMENT DONNER L'ALERTE AUX SECOURS ?

Si je suis témoin d'une situation de danger je dois :

- Me protéger,
- Protéger la victime et les personnes aux alentours,
- Appeler les secours,
- Ecouter et réaliser, si je peux, les consignes données au téléphone par les secours.



Les numéros d'urgence sont gratuits.

Il est très important de ne jamais raccrocher avant que les secours ne nous le demandent !

					
Samu	Police Secours	Pompiers	Urgence sms	En mer	EUROPE
					
Urgence médicale	Signaler une infraction	Situationi de péril ou d'accidents	Accessible par fax ou SMS	Sauvetage en mer	- Urgence médicale - Infraction - Péril

Source : www.service-public.fr