

MISSIONI ALTA ROCCA

10 000 ANNI DI STORIA !



MISSIONI ALTA ROCCA

10 000 anni di storia !

Prifaziu di Patriziu Salvatorini

Autora

Marie-Laure Marquelet

Traduttori in lingua corsa

Ghjuvan Battistu Paoli

Illustratrici

Isabelle Istria

Publicatu incù l'aiutu di a Cullettività di Corsica

DA RINGRAZIÀ

Ringraziemu à Janine de Lanfranchi,
cunsirvatrici di u Museu di l'Alta Rocca
ètutta asosquatrapàusoaiutu à arializazioni di
stu librettu.

Ringraziemu dinò à
Kewin Peche-Quilichini pà a so
rilittura attenti.

DIRITTORI DI PUBBLICAZIONI

Jean-Marie Panazol

DIRITTRICI DI U CANOPÉ DI CORSICA

Brigitte Requier

CAPIPRUGHJETTU

Marie-Laure Marquelet

SESTA È IMPAGHJINATURA

Calypso Deminati

Missioni Alta Rocca – 10 000 anni di storia !

ISBN : 978-2-240-05170-7

CTI : 200BA088

© Réseau Canopé 2019

Téléport 1 @ 4 – CS 80158

86 961 Futuroscope Cedex

(Établissement public à caractère administratif)

Tous droits de traduction, de reproduction et d'adaptation réservés pour tous pays.

Le code de la propriété intellectuelle n'autorisant, aux termes des articles L122-4 et L122-5, d'une part, que les « copies ou reproductions strictement réservées à l'usage privé du copiste et non destinées à une utilisation collective » et, d'autre part, que les analyses et les courtes citations dans un but d'exemple et d'illustration « toute représentation ou reproduction intégrale ou partielle, faite sans le consentement de l'auteur ou des ayants droit, est illicite ». Cette représentation ou reproduction par quelque procédé que ce soit, sans autorisation de l'éditeur ou du Centre français de l'exploitation du droit de copie (20, rue des Grands - Augustins, 75006 Paris) constitueraient donc une contrefaçon sanctionnée par les articles 425 et suivants du Code pénal.

À Victoire è à Antoine.
Chì i musei raprisintessini sempri
par iddi una fonti viva è sustanziosa
pà u so imaghjinariu.

Marie-Laure Marquelet



PRIFAZIU

Ci pruponi Marie-Laure Marquet cù u CANOPE di Còrsica, una invitazioni à viaghjà... Trà sognu è rialità, trà imaginariu è storia. Issa invitazioni casca à puntu da fà scopra, à i ziteddi, i ràdichi di a cultura corsa ma puri di l'Umanitai. In issu viaghju trà Misuliticu è Midievu, lingua, cultura è mimoria ci s'intrèccianu d'incanti.

À ora ch'è lu si cerca à strutturà u insegnamentu di i disciplini non linguistichi in lingua corsa, da i scoli bisilingui, eccu quii un urdignu di prima trinca ch'è porghji cuntinuti è una andatura probbiu ch'è l'èducazione di i cùculi dui è trè pudaranu mimurizà cun grand' piaceri à u suvità di l'ivuluzioni di a civilizazioni...

Ùn ci hè d'èducazione ch'è eddu arricarà, da i maestri, un aiutu maiò...

Patriziu Salvatorini
Aspittori di l'Iducazioni Naziunali
Missioni accadèmica Lingua Corsa par u prima gradu

Un beddu scontru

Eccu ti a storia di Tom è di so cugina Livia.

Stani in Livia, un biddissimu paesu di l'Alta Rocca, in Corsica.

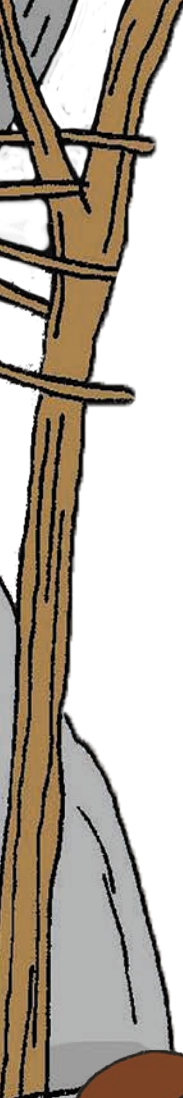
Una mani, mentri ch'iddi a si spassighjani vicinu à u situ di Cucuruzzu, facini cunniscenza d'un stratarrestu monda simpaticu.

- Saluta, mi chjama Altarò ! Ùn abbiati paura è suviteti mi chì vi voddu fà viaghjà in u tempu. V'aghju da fà scopra i vosci loca com'è mai l'aveti visti ! Emu da vistigà una mansa d'epichi, da a Preistoria sin'à u Medievu.

Curiosi è curaghjosi ch'iddi sò i ziteddi, dicidini tandu di cuddà à bordu di u so vasceddu spaziali.

- Aiò o ziteddi, hè tempu di parta à l'avvintura !





MESULITICU

À Tom è à Livia ùn li pari mancu vera : eccu li à u Mesuliticu, 10 000 anni fà !

- Faci un saccu d'anni ! si sclamani.

U stratarrestru metti à pusà è li conta a vita di l'omini di u passatu.

- Si pensa chì i primi tribù sò vinuti in Corsica in battellu, da l'Italia.

U più à spissu, i famiddi si ni stani in aggrota
ch'iddi accunciani cù frascumi è piottuli di lignu.

Ùn cunnoscini ancu l'addevu è l'agricultura.

- Ma comu faciani tandu quiddi Mesulitichi pà manghjà ?
dumanda a zitedda.

- Ebbè vani à caccia, à a pesca è coddini ciò ch'iddi
trovani in a natura : meli, frutta o puri ova.

Manghjani ancu u pesciu, è i cunchigli com'è
l'òstreci è i musculi. Ma u più chì li piaci hè quiddu
picculu cunigliu-topu ch'omu chjama u prolagus.

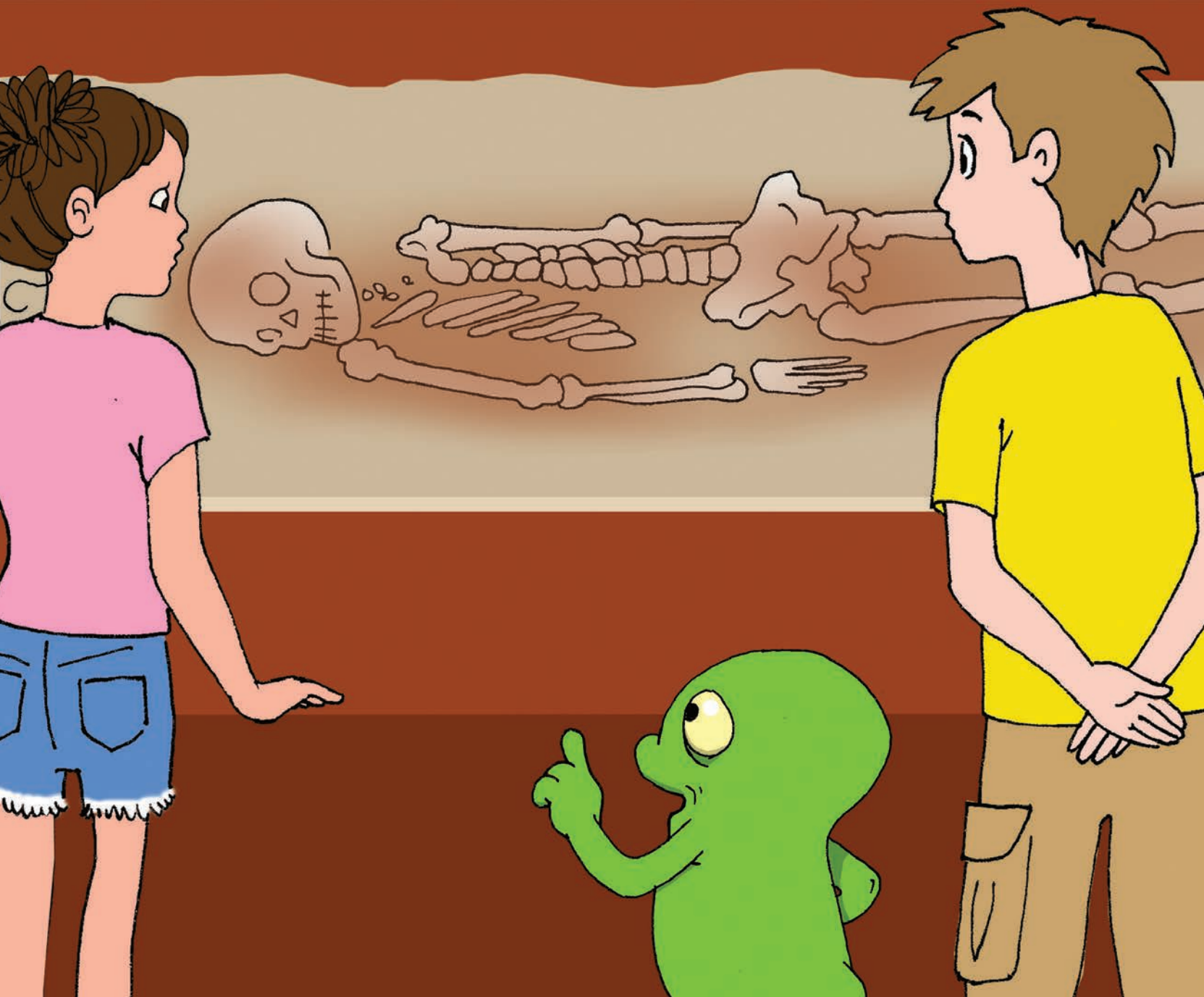


Livia è Tom sò affascinati da ciò ch'iddi scopri.

- A cunnisciti quidda donna ch'iddi ani scupartu in Bunifaziu ? li dumanda Altarò. Hè monda famosa, chì hè l'antinata a meddu cunsirvata di Corsica. Era inferma, a tintaccia, è tuccaia à a so tribù à aiutà la ch'idda possi manghjà o marchjà. Saria morta toccu l'età di 35 anni, par via di un denti macagnatu. Vi cunsigliu di andà à veda la à u museu di l'Alta Rocca. Hè culà ch'iddu hè u so schenatru. Avà, andemu à via d'un'antra epica !



A donna di Bunifaziu
7923-7102 nanzi à C.



NEULITICU

CAMPÀ À U NEULITICU

Binvinuti à u Neuliticu o ziteddi !

- Emu ricuddatu u tempu... sin'à 8 000 anni fà.

Eti da veda, hè un'epica, comu possu dì... ?? Rivuluziunaria !

Oramai l'omu sà cultivà a tarra è addivà l'animali.

- Hè tutta quissa a to rivuluzioni ? li dumanda Tom stunatu.

- Iè, hè cussì... Fà contu chì, fendu si agricoltori è pastori, l'omini ùn ani più bisognu di tramutà si da buscà si u so cibo. Si dici ch'iddi passani da u statu di nòmadi à u statu sidintariu.

Mentri chì Livia si campa à fighjulà una ghjovana pignulaghja, Tom hè stupitu di scopra tutti l'innuvazioni ch'idda hà purtatu quidd'epica.

- Mi, dici à Livia, quì tessini a lana da fà panni caldi è comudi.

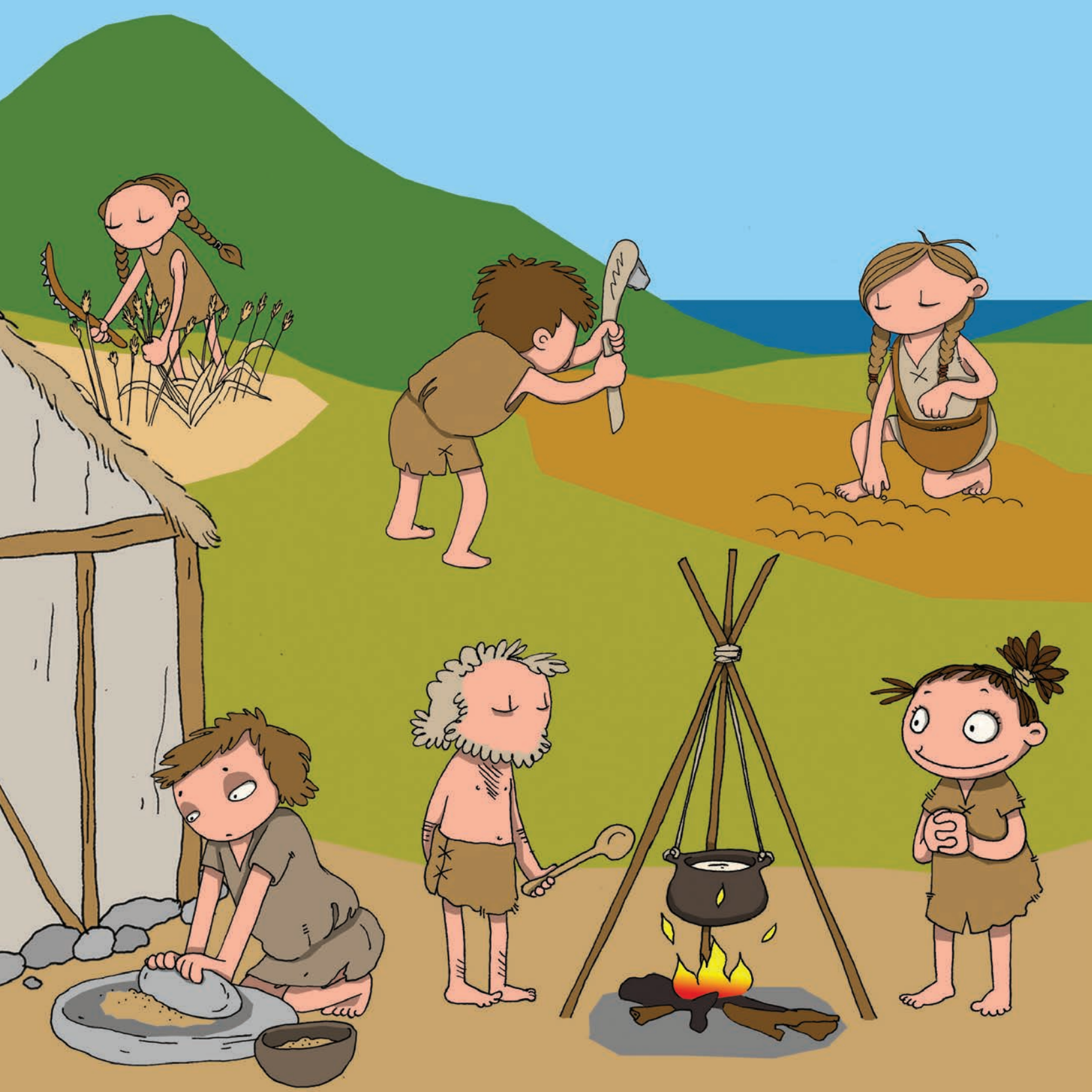




L'AGRICOLTURA À U NEULITICU

- Allora o ziteddi, chì ni diti d'issu viaghju ?
- Ci campemu !
- A sapiati chì à u Neuliticu, si cumencia à suminà granu, orzu ma dinò favi è ancu ceci !
- Avà ? Mancu a sapiu ch'idda era cussì anziana quidda robba, dici Tom.
- Racolti ch'idda era, a biada era macinata da fà ni farina. Cussì pudiani scucinà sciacci è pappuli, rispondi Altarò. Hè dinò à quidd'epica ch'iddu amparani à fà tarragli. Aviani bisognu di stuvigli è di pignatti da fà a cucina. Ma ancu di giarri tamanti ind'iddi pudiani cunsirvà i so raccolti pà parichji mesa.
- Avà capiscu meddu parchì ch'idda hè rivuluziunaria quidd'epica, si dici Livia. Avà, l'omini ani da manghjà par l'annata sana !
- Tù sì ch'ai capitu, o zitedda !





L'ADDEVU À U NEULITICU

- Cuntuemu, o ziteddi. Avà v'aghju da parlà di l'addevu à u Neuliticu. 8 000 anni fà, l'omu hà riisciutu à fà vena in Corsica a pecura, a capra, u porcu è u ghjacaru.
- Sò sicura chì u nosciu arcimissjavu di u Neuliticu t'avia u so cursinu ! tarucchighja Livia.



- Ma s'idda hè cussì... voli di ch'iddi sò affaccati in battellu, si dumanda Tom.

- Hè capita chì l'affari ùn s'hè fattu in un ghjornu è basta. Pocu u tempu ch'iddu ci voli pà ammansà l'animali, rispondi Altarò ! D'altrondi, uni pochi di pecuri è muntoni si sò insalvatichiti è sò turrati à campà in libartà com'è prima. Sò quissi chì ani inghjinnati i nosci mufri.



L'ARTISGIANATU À U NEULITICU

- O ziteddi, avà a sapeti chì toccu u Neuliticu, à l'omini ùn li tocca più à andà à caccighjà è à piscà quant'è prima pà nutriscia si. Si faci ch'iddi t'ani di più tempu pà dà si à invinzioni novi. Parciò, si ghjovani di tuttu ciò ch'iddi si buscani in a natura : petra, tarra russa, ossa... è po riculturalighjani tuttu.

- Un pocu com'è no femu no', surridi Tom. Mi la o Livia, li dici u ziteddu, a ghjuvanotta in traccia di fà ghjuvedda cù cunchigliuli è denti d'animali.

- Ma a sa' ch'idda hè sempri a moda, tarucchighja Livia. Ma u più chì piaci à mè hè l'arti di a tarraglia. Mi po' insignà com'iddu si facia ?

- Sicura ! Prima ci vulia à truvà un filonu d'arzilla, quidda famosa tarra russa, è po à appruntà a pasta, mudillà a tarraglia, dicurà la è po fà la cocia à 800 gradi, spieca Altarò.

- Tamantu travaddu : ùn ci vulia po à fà nascia i chjappuli ! si sclama Tom di tonu schirzosu.





L'ITÀ DI I



U RAMU, U BRUNZU È U FARRU

- Indu' ci porti avà o Altarò ?
- Cuntuemu à ricuddà u tempu o zitè, sin'à 5 000 anni fà. Semu à l'ità di i mitalli.
- Campazioni ! Conta ci ghjà chì vulemu sapè tuttu, intonanu tramindui i ziteddi.
- Pianu pianu chì v'aghju da spicà, dici Altarò ridindu. À l'iniziu, l'omu travadda u ramu è basta. St'epica a chjamani u Calculiticu. È po scopri chì, mischiendu u ramu cù u stagnu, si utteni un mitallu ancu più sodu. Hè ciò ch'omu chjama u brunzu. Tamantu scumbugliu ch'idda porta in a vita di la ghjenti quidda scuparta ! À l'epica, si ni ghjovani anzi tuttu pà fà attrazza è armi, monda più priculosi chè quiddi di petra.
- È buffa, sempri a guerra... si sclama Livia disincantata. Pudiani avè fattu biddissimi ghjuvedda cù issi mitalli. Bracciuetti, cateni... pindini... !!!
- Ma chì batalighji o miss Corsica ? a stuzzichighja Tom sbuttendu à rida.



- Ahhh, ci hè da rida cù voi o ziteddi ! Ripiddemu ghjà a noscia storia di i mitalli. A sapeti com'iddi faciani quiddi armi putenti è quiddi beddi ghjuvedda di ramu è di brunzu ?

- Aiò o Tom, rispondi li, tù chì sè cussì astutu ! li ribatti a cugina.

- Euh, pensu ch'iddi faciani sdrughja u mitallu è ch'iddi u faciani sculà in i formi, a si prova u cuginu.

- Iè, ai a raghjò o Tom, ma ùn basta micca.

Altarò metti à rifletta è po li dici :

- Nanzi, l'omini andaghjiani in i mineri da racodda quiddi famosi minirali, di ramu è di stagnu. È po quiddi minirali i sciappaiani in pizzateddi ch'iddi faciani sdrughja in furra fatti à posta. A timpiratura di u furru ci vulia ch'idda fussi caldissima, sin'à l'800 gradi !

- Ci vulia po à sapè ammaistrà u focu, dici u ziteddu.

- Hè vera, è hè propiu parciò chì tempi fà, u mitallu era cunsidaratu com'è l'attributu di i putenti, li rispondi u strattarestu.

Aiò o ziteddi, avà, imbarchemu ci pà un'antra epica. Andemu !



A VITA CUTIDIANA IN CUCURUZZU

- O beddi, eccu ci ghjunti in tempu di i castedda !
- Di i chini ? si sclamani Tom è Livia.
- Di i castedda. In corsu, issa parodda hè aprudata pà parichji epichi. Qui, semu à l'ità di u brunzu, un periudu monda longu chì principia 4 000 anni fà. Tandu l'omini i so paesa i custruiscini in loca in altu è i pruteghjini cù accinti. A sapeti parchi ?
- Fatti ch'iddi vuliani curà ciò chì si passaia in u circondu, dici Tom.
- Ma si sarani ancu vulsuti parà da i numichi, aghjunghji Livia.
- Ghjusta, dici Altarò, hè bedda chjara ch'iddi si primurani di a so sicurezza. Ma ùn ci hè da stunà si ni : arricurdeti vi chì toccu u Neuliticu, l'omini ani amparatu à accantà i so raccolti. Sarà stata di sicuru caghjoni di bisbigliu è di ghjilusii trà i paesa.





- Credu ch'idda fussi cussì nant'à u situ di Cucuruzzu, chì pari tutta una furtezza, dici Tom.

- Tù sì chì sè d'ochju, li rispondi Altarò cù un surrisu schirzosu. Ai vistu tamanti ch'iddi sò i mura. Certi cantona pesani più d'una tonna ! Si tratta d'un munimentu furtificatu. Hè culà chì la ghjenti chì staghja in i casi più suttu si daghja à i so faccendi d'ugni ghjornu, com'è a tissitura, a tarraglia. Ci era ancu un maceddu.

- È a turri chì si vidi à pena accantu, à chì ghjuvaia ? s'intarrughja Livia.

- Ci mittiani i so pruvisti à l'ascusu. In corsu, si dici dinò a torra.

- Poca urganizazioni quissa, si dicini i ziteddi smaraviddati da a prvidenza di l'omini di u passatu !

- Chì piacè di viaghjà à fiancu à vo' ! si ralegra Altarò.





A VITA À L'ITÀ DI U



- O Altarò, à chì epica ci a' purtatu avà ?
li dumandani Tom è Livia.

- Semu à l'ità di u farru o ziteddi. Diciaraghju ch'e no semu à un pocu menu di
3 000 anni fà. Induvineti ghjà com'iddu si campaia tandu ?

- Euh... Mi pari chì l'omini campessini sempri di l'agricultura è di l'addevu, li rispondi
Livia.

- Iè, ciò chì cambia anzi tuttu, hè chì l'omini navigani sempri di più pà issu
Mediterraniu, cussì si mettini à barattà robba d'ugni razza.

- È chì si barattaia in Corsica, li dumanda Tom ?

- Si barattaia par indittu u granu, a rasgia è u meli contr'à u vetru, chì quidda
materia ùn la sapiani ancu fà in Corsica.

Discurrindu la si cù u stratarrestru, Tom è Livia amparani ch'idda hè à st'epica chì i
Rumani principiani à arrughjunà si in Corsica, in a cità d'Aleria. I Corsi scopriani tandu a
scrittura, a muneta è cridenzi novi.



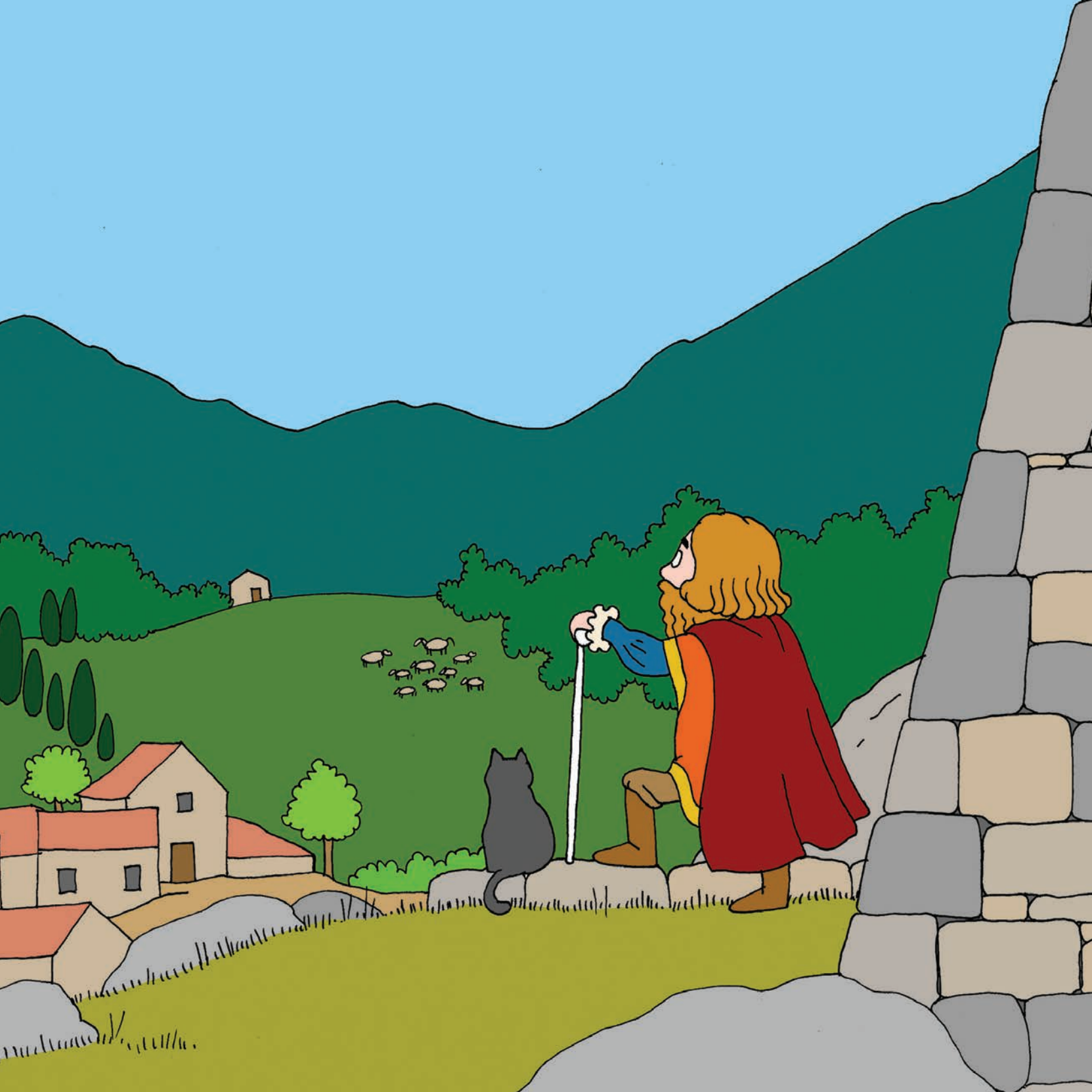
A VITA À U



Eccu ci avà à u Medievu. Issu tempu storicu pari ch'iddu piacissi monda à i dui cugini.

Li cunta Altarò chi à u Medievu, l'omini facini u cummerciu à l'ingrossu. Quiddi chi t'ani monda tarri si arricchiscini prestu è diventani veri signori, vali à di ch'iddi piddani a suprana nant'à u so rughjonu è nant'à la ghjenti chi ci campa. Hè da palisà issu puteri ch'iddi alzani i so castedda. Hè capita ch'issi castedda ùn sò più quiddi di a Preistoria !

- Ma ùn hè po ghjusta, u intarqua Tom, stunatu un pocu da i puteri ch'iddi si cunedini i signori.



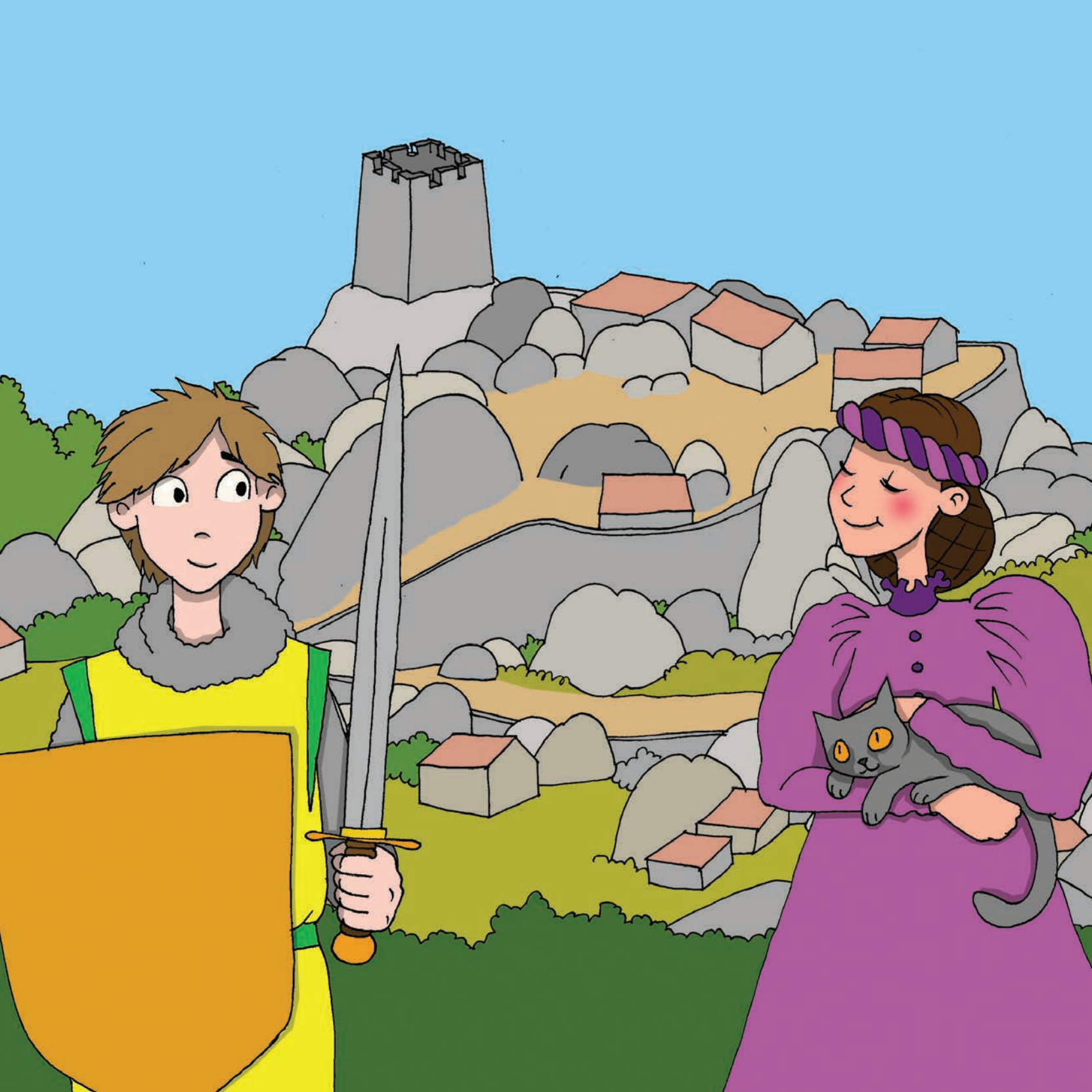
- Ci voli à sapè ch'in cambiù di u travaddu di i paisani, à u signori li tocca à pruteghja li. Hè parciò ch'iddi campani, quiddi paisani, in casi accolti in ghjiru à u casteddu di u signori, li spieca Altarò.

- Tandu si chì capiscu, dici Tom. Soca ùn hè quistu u famosu sistema feudali ?

- Ohh, eiu aghju sempri sunniate d'essa una castiddana, dici Livia ridindu.

- In Alta Rocca, u puteri nant'à a signuria u teni a famidda Biancolacci, trà l'^{XI}^{mu} è u ^{XIII}^{mu} seculu, conta u stratarrestu. U so casteddu l'ani in Capula. Hè cullucatu in altu è ùn ci si ghjunghji micca faciuli.





A fini di u viaghju

Ma eccu ti ch'iddu veni à fini u nosciu viaghju.

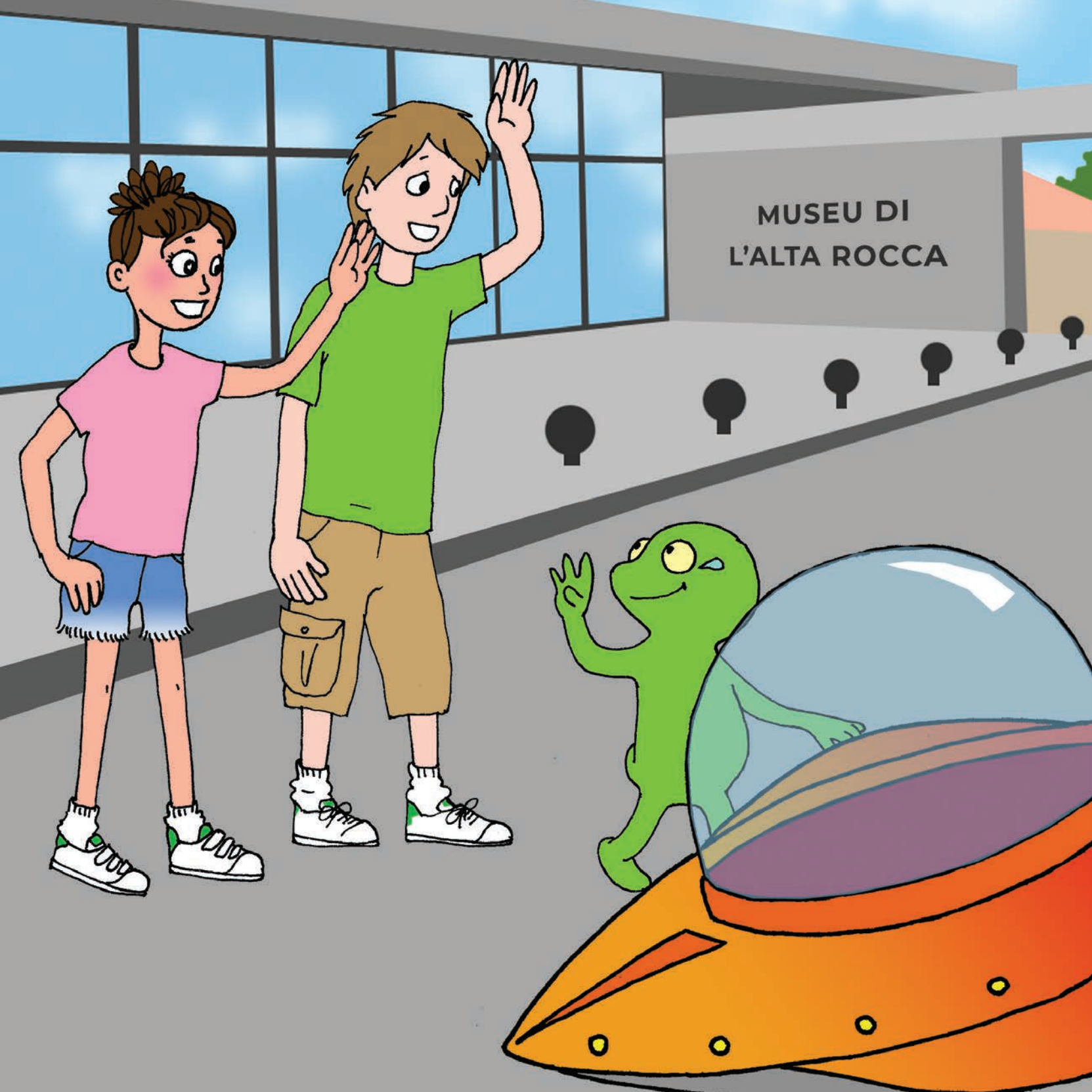
Prima di turrà i ziteddi in u so paesu, Altarò i voli filicità pà a so curiosità è a so passioni. È sò cuntintissimi ancu iddi mi !

- À ringrazià ti tantu o Altarò, hè statu un incantu issu viaghju...

Cun tecu, emu fattu cunniscenza di a noscia vechja antinata, a donna di Bunifaziu.

Emu amparatu à fà tarragli è à sdrughja u mitallu. I siti di Cucuruzzu è di Capula ùn ani più sicreti pà no', intonani i cugini fieri fieri.

Atarò hè cummossu è si prumetti di turrà à veda à Tom à Livia da imbarcà li ver di vinturi novi, da sopra altri rughjoni di Corsica. Quali hè chì sà ?



MUSEU DI
L'ALTA ROCCA

DUMANDA 1

À u Mesulitcu, circa 10 000 anni fà, l'omini ùn cunnoscini ancu l'agricultura è l'addevu. In Corsica, pà nutriscia si, caccighjighjani una razza di cunigliulu-topu, sparitu oghji ghjornu.



U cunnosci u so nomu ?

DUMANDA 2

Ind'un agrottu in Bunifaziu, l'archeòlughu ani trovu a tomba d'una donna priistorica.

Hè l'elementu u più famosu di u museu di l'Alta Rocca, postu ch'iddahè l'antinata ameddu cunsirvata dia Corsica. Asai à chì periodu hè stata intarrata ?

1. À u Medievu

2. À u Calculitcu

3. À u Mesulitcu

DUMANDA 3

A donna di Bunifaziu l'ani intarrata
cun primura. A so parsona era stata
fasciata d'ocra russa. Si tratta di una
petra arzillosa ch'impidisci ch'iddu
mizzessi u corpu è ch' t'hà un valori
simbolicu monda forti. I Mesulitichi
aviani dunqua rituali funirarii.

Ritrova i lettari da furmà u nomi
di l'infizzioni ch' fù caghjoni
di a so morti.

D_NTI M_CAGNA_U



RISPOSTA

Dumanda 1

U Prologus sardus.
Si pensa ch' l'omini di u
Mesuliticu manghjavani ancu
frutta, planti, funza è ova.

Dumanda 2

A risposta 3.
Au Mesuliticu. Hè morta tra 7923 è
7105 nanzì à C.

Dumanda 3

DENTI MACAGNATU
A donna di Bunifaziu era
inferma, è saria morta
à l'età di 35 anni.

DUMANDA 1

I prima Neulitichi chì si stabbiliscini in Alta Rocca custruiscini i casi è s'accoddini à paesa. Li piaci à dicurà i so tarragli. Quidda tarraglia fighjula la bè : d'appressu à tè, chì ughjettu avarà ghjuvatu à dicurà la ?



1. Una punta di frezza
2. Una cunchiglia
3. Un ossu di prolagus

DUMANDA 2

À u Neuliticu, cumpariscini attrazza novi da risponda à bisogna novi in l'agricultura. Frà iss'attrazza, inchjirchja quiddu chì ùn asisti ancu à l'epica.

- A piola di petra allisciata
- U tornavita
- U falcinu

DUMANDA 3

Da fabricà i so attrazza, i Neulitichi si ghjovani di u selci (o petra battifocu) è di l'ussidiana.

Sò dui petri vulcanichi beddi tadduti.

Postuch'iddiùncieraniinCorsicaquiddi

petri, à l'omini li tuccaia à fà li vena da

un'isulavicina.Ritrovaillettarichimancani

da furmà u nomu di quidd'isula

di u Maditarranniu.

S_RD_GN_



RISPOSTI

Dumanda 1

A risposta 2.
Hè nacun chì gliachjamatocardium
ch'iddi adupran d'acurà taraglia.
Si ghjuviani di l'oru frastadatu
di a cunchiglia da uttena beddi
urnamentant à l'arzilia. Hè u stil
cardial. L'urnamentant à taragli
parmettinà l'archeòloghidatà l'chi
sò tistimonii di i modi di l'epica.

Dumanda 2

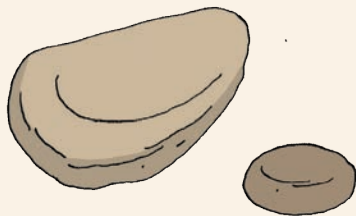
L'attrazzu chì un asisti ancù a
Preistoria hè u tornavita. Invecchia
pioia di petra alliscata è u falcinu sò
dighjādudupratidasmachjàdedacultvā
i tarrì.

Dumanda 3

A SARDEGNA.
In più di u selci è di l'ussidiana,
l'omini preistorichi si ghjuviani
di uni pochi di petri nustrali,
com'è a riuliti è a petralbuia.

DUMANDA 1

À u Neuliticu, l'agricultura si sparghjì inghjilocu. Si faci chì l'omu pò pruducia da par iddu i so risorsi alimintari. Fighjola bè a fotò. À chì avarani ghjuvatu iss'ughjetti ?



1. Da macinà a biada
2. Da fà punti di frezzi
3. Da piscà

DUMANDA 2

L'omini amparani à cultivà uni pochi di biadi. Frà issi biadi, inchjirchja quidda chì ùn asisti ancu à u Neuliticu in Corsica.

- U granu
- U granonu
- L'orzu

Dumanda 1

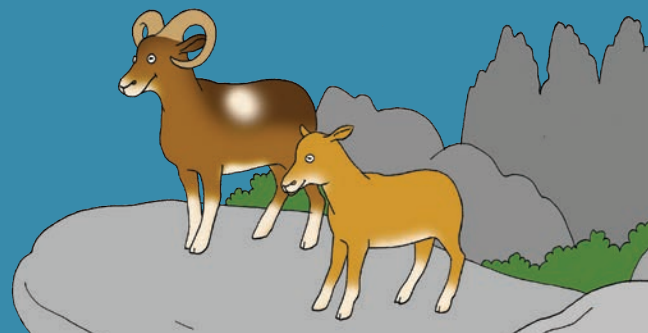
Apetrapianasichjamaamacinàacotulatundasi chjama a macinèdda.
Riposta 1. Da macinà a biada.

Dumanda 2

U granonu.
Quidda biada venida l'Americasuttana. Purich'iddi divintessinvergiagricultori. Neuliticuncuntnuighjanà praticà a caccia è a pesca.

RISPOSTI

L'ADDEVU À U NEULITICU



DUMANDA 1

Dopu essa stati intrudutti da l'omu in Corsica, uni pochi di pecuri sò scappati è sò turrati animali salvatichi. Comu si chjama quiddu animali insalvatichitu, monda cunnisciutu in Corsica ?

1. A mufra
2. U ghjacaru
3. U ricciu

DUMANDA 2

À u Neuliticu, l'omini scoprinu uni pochi d'attività chì rendini più comuda a so vita cutidiana. Trova è inchjirchja l'attività chì ti parini d'essa nova à u Neuliticu.

- A cuddera
- A tissitura di a lana
- L'infurmatica
- A munghjera di u latte

Dumanda 1

L'amansera hè caghjoni di mudificà i corru inturchjati. A mufra, com'è par indittu i corru inturchjati.

Dumanda 2

All'incuntrar di a cuddera chì iddu cunnosce indighja, l'omidi u Neuliticu scoprinu a tissitura di a lana è a munghjera di u latte.

RISPOSTI



DUMANDA 1

Vera o falsa ?

Da cocia i so tarragli,
i Neulitichi i faciani siccà
à u soli è basta.

Dumanda 1

Falsa. I tarragli i cuciani à 800 gradi,
in i furra o in i fossi scavati in tarra.

Dumanda 2

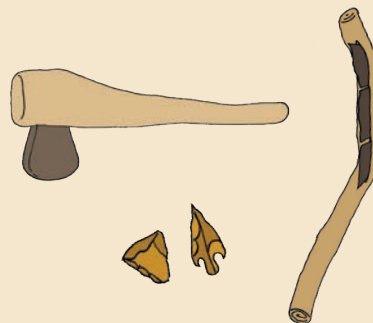
RISPOSTI

Un falcinu Una punta di
di frezza petraallisciata
trapanaghjola



DUMANDA 2

Toccu u neuliticu, l'attrazza
diventani parfizziunati sempri di
più. Fighjula u disegnu è fà a leia
trà ugni ughjettu è u so nomu.



- Una piola di petra allisciata
 - Un falcinu
 - Una punta di frezza
- trapanaghjola

A MITALLURGIA

DUMANDA 1

Da tantu ch'idda hà scunvultu
u modu di vita di l'omini,
a scupartu di u ramu hà datu
nomu à un'epica.

Ritrova i lettari da furmà u so nomu.

C_LCU_IT_CU

DUMANDA 2

À l'ità di u bronzu, u paisanu torra
ancu guarrieru. Li tocca à pruteghja
u so paesi è i so raccolti s'iddu
affacca qualchì nimicu. Pà via di
l'invinzioni di a mitallurgia, si faci
armi putenti è attrazza efficaci.
I cunnosci i mitalli ch'iddu ci voli
à mischià pà uttena u bronzu ?

1. U ramu è u farru

2. U ramu è l'oru

3. U ramu è u stagnu

RISPOSTI

Dumanda 1

Indittà l'ità di u ramu.
Hè u nomu sapienti da
CALCULITICU.

Dumanda 2

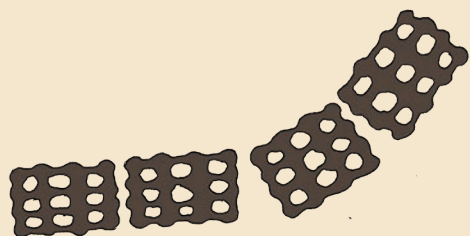
Risposta 3.
Da avè u bronzu (o bronzu), ci voli à
mischia u ramu è u stagnu.

A VITA À L'ITÀ DI U FARRU

DUMANDA 1

Toccu l'ità di u farru, si sviluppani i scambia trà a ghjenti : si baratta a robba, ma ancu l'idei è i sapè fà.

Fighjula u disegnu è ritrova à chì currispondini quiddi elementi.



1. Una cinta

2. Un ghjoculu

3. Un stuvigliu di cucina



DUMANDA 2

Vera o falsa ? In u 259 nanzi à C., i Rumani sbarcani in Corsica.

A so culunia a stabiliscini in a cità d'Aleria.

Dumanda 1

Risposta 1 : Issi elementi furmatiani una cinta. Erani cusgiti nant'à u pannu. Sarà statu un urramentu à a moda à l'ità di u farru, chi l'archèolughj ni ani trovu duì asimpjarli, unu in Cucuruzzu è l'altu in Aleria.

Dumanda 2

Vera. Issa data l'emurritinuta da insignà u principiu da intigra à u mundu rumanu. si hà dicunquistarumanainCorsica.L'isulaàpocùapocu

RISPOSTI



DUMANDA 1

Durante u Medievu, si ni spariscini uni pochi di spezii animali, mentri ch'iddi cumpariscini altri spezii. À mezu à st'animali, qualissu affaccain Corsica à u Medievu ?

1. U prolagus
2. U porcu
3. U ghjattu

DUMANDA 2

Frà sti noma, inchjirchja quiddu di i signori ch'è campai in u casteddu di Capula trà u XI^{mu} è u XIII^{mu} seculu.

- Biancolacci
- Cinarchesi
- Della Rocca

Dumanda 1

Risposta 3. U ghjattu.

Dumanda 2

Biancolacci. A u IX^{mu} seculu, un cavallieru ligindariu ch'jamatu Ugo Colonna fu mandatu in Corsica da scaccia i Sarracini. Mortu iddu, hè u fiddolu Biancu chi pidda u seguitu. Hà tandu in pusessu du casteddu, Capula in Livia è Poghju vicinu à Corti.

RISPOSTI

MISSION ALTA ROCCA

10 000 ans d'histoire

Pages 8-9

UNE BELLE RENCONTRE



Voici l'histoire de Tom et de sa cousine Livia. Ils habitent Levie, un beau village de l'Alta Rocca, en Corse. Un matin, alors qu'ils se baladent près du site de Cucuruzzu, ils font la connaissance d'un extraterrestre fort sympathique.

- Bonjour, je m'appelle Altarò ! N'ayez pas peur et suivez-moi, je vous propose de voyager dans le temps. Je vais vous faire découvrir votre région comme vous ne l'avez jamais vue. Nous allons parcourir plein d'époques, depuis la Préhistoire jusqu'au Moyen Âge.

Curieux et intrépides, les enfants acceptent avec joie et montent à bord de son vaisseau. En route pour l'aventure !

Pages 10-11

MÉSOLITHIQUE



Tom et Livia n'en reviennent pas. Les voici au Mésolithique, il y a 10 000 ans !

- Ça fait un paquet d'années ça, s'exclament-ils !

Le petit extraterrestre s'assoit et se met à leur raconter la vie de ces hommes du passé.

On suppose que les premières tribus sont venues en Corse en bateau, depuis l'Italie. Les familles s'installent, le plus souvent, dans des abris sous roche qu'elles aménagent avec des branchages et des piquets de bois. Elles ne connaissent pas encore l'élevage et l'agriculture.

- Mais alors comment faisaient ces Mésolithiques pour se nourrir ? s'interroge la jeune fille.

- Et bien vois-tu, ils vont à la chasse, à la pêche et cueillent un peu de tout dans la nature : du miel, des fruits ou bien encore des oeufs. Ils aiment aussi le poisson et les coquillages, comme les huîtres et les moules. Mais surtout ils adorent ce petit lapin-rat que l'on appelle Prolagus.

Pages 12-13

Livia et Tom sont captivés par tout ce qu'ils découvrent.



- Connaissez-vous cette dame qui a été découverte à Bonifacio ? leur demande Altarò. Elle est très célèbre car elle est l'ancêtre le mieux conservé de toute la Corse. La pauvre, elle était très handicapée physiquement. Son entourage devait l'aider pour manger et se déplacer.

Elle serait morte vers l'âge de 35 ans, à cause d'une carie. Je vous conseille d'aller faire sa connaissance au musée de l'Alta Rocca. Son squelette y est exposé. Partons maintenant vers une autre époque !

Pages 14-15

VIVRE AU NÉOLITHIQUE



- Bienvenue au Néolithique les enfants ! Nous venons de remonter le temps... il y a 8 000 ans. Vous allez voir, cette époque est comment dire... ??? Révolutionnaire !

Désormais on sait cultiver la terre et élever des troupeaux.

- C'est ça ta révolution, Altarò ? lui demande Tom tout étonné.

- Et oui. Figure-toi qu'en devenant agriculteurs et éleveurs, les hommes n'ont plus besoin de se déplacer pour se nourrir. On dit qu'ils passent du stade nomade au stade sédentaire.

Tandis que Livia s'amuse à regarder une jeune potière, Tom est stupéfait de découvrir toutes les innovations qui sont faites à cette époque.

- Regarde Livia, lui dit-il, ici on tisse la laine pour se confectionner des vêtements chauds et confortables.

Pages 16-17

L'HOMME ET LA TERRE

L'AGRICULTURE AU NÉOLITHIQUE



- Alors les enfants, que dites-vous de ce voyage ?

- On adore !

- Vous saviez qu'au Néolithique, on commence à planter du blé, de l'orge mais aussi des fèves et même du pois chiche ?!

- Ah bon ? j'ignorais que ces aliments étaient si vieux, murmure Tom.

- Une fois récoltées, les céréales étaient broyées en farine. Cela permettait de cuisiner des galettes et des bouillies, répond Altarò. C'est à cette époque aussi que l'on apprend à fabriquer des poteries. On avait besoin de vaisselle et de marmites pour faire la cuisine. Mais aussi de grandes jarres dans lesquelles on pouvait conserver les récoltes pendant plusieurs mois.

- Je comprends mieux pourquoi cette époque est révolutionnaire, se dit Livia. Maintenant les hommes ont à manger toute l'année.

- Tu as tout compris ma petite!

Pages 18-19

L'HOMME ET L'ANIMAL

L'ÉLEVAGE AU NÉOLITHIQUE



- Continuons les jeunes. Je vais maintenant vous parler de l'élevage au Néolithique.

Il y a 8000 ans, l'homme a réussi à faire venir en Corse le mouton, la chèvre, le porc et le chien.

- Je suis sûre que notre arrière-arrière-grand-père du Néolithique avait déjà son cursinu ! plaisante Livia.

- Ah ben ça alors... cela veut dire qu'ils sont venus par bateau, se demande Tom.

- Bien sûr, cela ne s'est pas fait en un jour. La domestication des animaux est un phénomène qui a été très long, répond Altarò. D'ailleurs, certains moutons en venant sur l'île, sont retournés à leur état sauvage. C'est ce qui a donné naissance à l'espèce des mouflons.

Pages 20-21

L'HOMME ET LA MATIÈRE

L'ARTISANAT AU NÉOLITHIQUE



- Les enfants, vous savez maintenant, qu'au Néolithique, les hommes n'ont plus besoin d'aller autant à la chasse et à la pêche pour se nourrir. De ce fait, ils ont plus de temps pour faire de nouvelles inventions. Pour cela, ils utilisent tout ce qu'ils trouvent dans la nature : pierre, argile, os. Ils recyclent tout.

- Un peu comme nous aujourd'hui, sourit Tom. Regarde Livia, la jeune femme est en train de confectionner des bijoux avec des coquillages et des dents d'animaux.

- Mais c'est encore à la mode tu sais, s'amuse Livia. Mais moi, ce que je préfère c'est la poterie. Tu veux bien nous apprendre comment on faisait ?

- Bien sûr ! Il fallait d'abord trouver un filon d'argile, préparer la pâte, façonner le pot, le décorer et puis cuire le tout à 800 degrés, explique Altarò.

- Oh quel travail ! Fallait pas casser la vaisselle s'écrie Tom d'un ton moqueur.

Pages 22-23

LA MÉTALLURGIE

LES ÂGES DES MÉTAUX : LE CUIVRE, LE BRONZE ET LE FER



- Altarò, où nous transportes-tu maintenant ?

- Ahh nous venons de remonter le temps les enfants, il y a 5 000 ans. Nous sommes à l'âge des métaux.

- Formidable ! Raconte-nous, on veut tout savoir, réclament en chœur Tom et Livia.

- Du calme, je vais tout vous expliquer. Au début, l'homme travaille seulement le cuivre. On appelle cette période le Chalcolithique. Puis, il découvre qu'en le mélangeant avec de l'étain, il obtient un métal encore plus solide. C'est ce que l'on appelle le bronze. Cette découverte va bouleverser son quotidien. À cette époque, on s'en sert surtout pour fabriquer des outils et des armes, bien plus dangereuses que celles en pierre.

- Pfff, toujours la guerre... s'exclame Livia désabusée. On peut surtout se fabriquer de beaux bijoux grâce aux métaux. Des bracelets, des chaînes... des boucles d'oreilles... !!!

- Qu'est-ce qu'elle dit miss Corse ? la taquine Tom dans un éclat de rire.

Pages 24-25



- Ahhh que vous êtes drôles les enfants ! Reprenons notre histoire de métaux. Savez-vous comment on obtenait ces armes puissantes et ces beaux bijoux que

l'on voit en cuivre ou en bronze ?

- Vas-y réponds-lui Tom, toi qui te crois si malin ! lui rétorque sa cousine.

- Euh, j'imagine qu'on faisait fondre le métal et qu'on le versait ensuite dans des moules à formes, se lance le cousin.

- Oui tu as raison Tom, mais pas seulement. Altarò réfléchit puis leur dit : avant cela, les hommes allaient dans des mines pour ramasser ces fameux minerais, de cuivre et d'étain. Puis, ces minerais étaient cassés en petits morceaux pour être ensuite fondus dans des fours construits exprès pour ça. La température du four devait être extrêmement chaude, jusqu'à 800, 1000 degrés !

- Il fallait savoir bien maîtriser le feu, se dit le garçon.

- C'est vrai et c'est bien pour cela qu'autrefois, le métal était considéré comme l'attribut des puissants, lui répond le petit extraterrestre. Allez hop, je vous embarque vers une autre époque. En avant !

Pages 26-27

LE TEMPS DES CASTEDDI

LA VIE QUOTIDIENNE À CUCURUZZU



- Les amis, voici venu le temps des Casteddi !

- Des quoi ??? s'exclament Tom et Livia.

- Casteddi cela signifie châteaux en corse. Nous sommes à l'âge du bronze. Cette

période est très longue. Elle débute il y a 4000 ans. À cette époque, les hommes construisent leurs villages dans des endroits perchés qu'ils protègent par des enceintes. Savez-vous pourquoi ?

- Sûrement parce que cela permettait d'observer ce qui se passait au loin, dit Tom.

- Mais aussi pour se protéger contre des ennemis, ajoute Livia.

- En effet, leur dit Altarò. Ils sont de toute évidence préoccupés par leur sécurité. Mais ce n'est pas très étonnant. Souvenez-vous qu'au Néolithique, les hommes ont appris à stocker leurs récoltes. Cela a dû créer des tensions et des jalousies entre les clans.

Pages 28-29



- C'est vrai que sur le site de Cucuruzzu, il y a comme une forteresse, dit Tom.

- Mais oui, tu as l'œil mon petit, lui répond Altarò avec un sourire amusé. As-tu remarqué la taille des murs ?

Certains blocs de pierre pèsent plus d'une tonne ! Il s'agit d'un monument fortifié. C'est là que les habitants des maisons qui sont en contrebas venaient pratiquer leurs activités quotidiennes. On y faisait du tissage, de la poterie. Il y avait même un atelier de boucherie.

- Et la tour que l'on voit juste à côté, à quoi servait-elle ? s'interroge Livia.

- C'est ce que l'on appelle une *torra*, en corse. C'est une sorte de tour dans laquelle on mettait les réserves à l'abri.

Quelle organisation, se disent les enfants, émerveillés par la prévoyance de ces hommes du passé !

- Ce voyage à vos côtés est épataant ! se réjouit Altarò.

Pages 30-31

LE TEMPS DES KORSI

LA VIE À L'ÂGE DU FER



- Altarò, à quelle époque nous as-tu transportés cette fois-ci, lui demandent Tom et Livia ?

- Nous sommes à l'âge du fer les enfants, il y a un peu moins de 3000 ans. Devinez

un peu comment on vivait à cette période... ?

- Euh... je crois que les hommes vivent toujours de l'agriculture et de l'élevage, lui répond Livia.

- Oui, ce qui change surtout, c'est qu'ils voyagent de plus en plus en Méditerranée. Cela permet d'échanger toutes sortes de choses.

- Et on échangeait quoi en Corse ? lui demande Tom.

- On troque par exemple, du blé, de la résine, du miel, contre du verre. Car c'est une matière que l'on ne connaît pas encore dans l'île.

Au cours de leur discussion avec le petit extraterrestre, Tom et Livia apprennent que c'est à ce moment que les Romains commencent à s'installer en Corse, dans la ville d'Aleria. Les Corses découvrent alors l'écriture, la monnaie, et de nouvelles croyances.

Pages 32-33

LE TEMPS DES SEIGNEURS

LA VIE AU MOYEN ÂGE



Les voici désormais au Moyen Âge. Une période historique qui a l'air de bien plaire aux deux cousins. Altarò leur raconte qu'au Moyen Âge, les hommes pratiquent beaucoup le commerce. Ceux qui possèdent des terrains s'enrichissent vite et deviennent de vrais seigneurs. Cela signifie qu'ils dominent à la fois leur territoire et les hommes qui y vivent. Et pour le montrer ils construisent des châteaux.

- Mais ce n'est pas juste lui lance Tom, un peu étonné par les pouvoirs que se donnent les seigneurs.

Pages 34-35

- Il faut savoir qu'en échange du travail des paysans, le seigneur se doit de les protéger. C'est pourquoi, ils vivent



dans des maisons regroupées tout autour du château, leur explique Altarò.

- Hum, je comprends mieux, se dit Tom. C'est le fameux système féodal.

- Dans l'Alta Rocca, c'est la famille Biancolacci qui a le pouvoir de seigneurie, entre le XI^e et le XIII^e siècle, rapporte le petit extraterrestre. Leur château se trouve à Capula. Il est en hauteur et son accès est difficile.

- Ohhh j'ai toujours rêvé d'être une châtelaine s'amuse Livia.

Pages 36-37

UN BEAU VOYAGE



Mais voilà que le voyage dans le temps arrive à son terme. Avant de ramener les enfants dans leur village, Altarò tient à les féliciter pour leur curiosité et leur enthousiasme. Eux aussi sont enchantés.

- Oh merci Altarò, ce voyage a été magique... grâce à toi nous avons fait la connaissance de notre vieille ancêtre, la dame de Bonifacio. Nous avons appris à faire de la poterie et fondre du métal. Les sites de Cucuruzzu et de Capula n'ont plus de secret pour nous, s'exclament fièrement les cousins.

Altarò est ému et promet de revenir voir Tom et Livia pour les embarquer vers d'autres aventures, à la découverte d'une autre région de Corse. Qui sait ?

JEUX

Pages 38-39

LA VIE AU MÉSOLITHIQUE

Question 1



Au Mésolithique, il y a environ 10 000 ans, les hommes ne connaissent pas encore l'agriculture et l'élevage. En Corse, pour se nourrir, ils chassent sur une sorte de petit lapin-rat, aujourd'hui disparu.

Connais-tu son nom ?

Question 2

Cette dame a été découverte dans un abri sous roche à Bonifacio. Elle est la star du musée de l'Alta Rocca car elle est l'ancêtre le mieux conservé de toute la Corse. Sais-tu à quelle période elle a été enterrée ?

1. Au Moyen Âge
2. Au Chalcolithique
3. Au Mésolithique

Question 3

La Dame de Bonifacio a été soigneusement enterrée. Son corps a été recouvert d'ocre rouge. Il s'agit d'une roche argileuse qui empêche le pourrissement et qui a une forte valeur symbolique. Les Mésolithiques avaient donc des rituels funéraires. Retrouve les lettres pour former le nom de l'infection qui a causé sa mort.

C-R-E

Réponses

Question 1

Le Prolagus sardus. On suppose que les Mésolithiques se nourrissaient aussi de fruits, de plantes, de champignons et d'œufs.

Question 2

La réponse 3. Elle est morte entre 7923 et 7105 avant notre ère. Cette datation a été obtenue grâce à des méthodes scientifiques très précises.

Question 3

CARIE. Handicapée physiquement, elle serait morte à l'âge de 35 ans.

Pages 40-41

LA VIE AU NÉOLITHIQUE

Question 1



Les premiers Néolithiques qui s'installent en Alta Rocca construisent des maisons et se regroupent en villages. Ils prennent soin de décorer leurs poteries. Regarde bien cette poterie. À ton avis, quel est l'objet qui a servi à son décor ?

1. Une pointe de flèche
2. Un coquillage
3. Un os de prolagus

Question 2

Au Néolithique, des outils apparaissent pour répondre aux nouveaux besoins agricoles. Parmi ces outils, entoure celui qui n'existe pas encore à cette époque.

- La hache polie
- Le tournevis
- La faucille

Question 3

Pour la fabrication de leurs outils, les Néolithiques utilisent du silex et de l'obsidienne. Ce sont deux roches volcaniques très coupantes. Elles n'existent pas en Corse. Les hommes devaient aller les chercher sur une île voisine. Retrouve les lettres manquantes pour former le nom de cette île de Méditerranée.

-ARD-IG-E

Réponses

Question 1

La réponse 2. C'est un coquillage appelé *cardium* qui a servi à décorer la poterie. Les hommes préhistoriques se servaient de son rebord dentelé pour obtenir de jolis motifs sur l'argile. C'est le style cardial.

Les décors permettent aux archéologues de dater les poteries car ils reflètent les modes d'une époque.

Question 2

L'outil qui n'existe pas encore à la Préhistoire est le **tournevis**. En revanche, la hache polie comme la faucille servent déjà au Néolithique pour défricher et cultiver les champs.

Question 3

La SARDAIGNE. En plus du silex et de l'obsidienne, les hommes préhistoriques utilisaient des roches locales comme la rhyolite et le quartz.

Page 42

L'AGRICULTURE AU NÉOLITHIQUE

Question 1



Au Néolithique, l'agriculture se généralise. L'homme produit lui-même ses ressources alimentaires. Regarde cette image. À ton avis à quoi servaient ces objets ?

1. Au broyage des céréales
2. À la fabrication de pointes de flèches
3. À la pêche

Question 2

Les hommes apprennent à cultiver de nombreuses céréales. Parmi ces variétés, entoure celle qui n'existe pas encore au Néolithique en Corse.

- Le blé
- Le maïs
- L'orge

Réponses

Question 1

La réponse 1 : au broyage des céréales. La pierre plate s'appelle la meule et le galet rond la molette.

Question 2

Le maïs. Cette céréale vient d'Amérique du Sud. Bien que les Néolithiques deviennent de vrais paysans, ils continuent toujours de pratiquer la chasse et la pêche.

Page 43

L'ÉLEVAGE AU NÉOLITHIQUE

Question 1

Lorsque l'homme a introduit les moutons en Corse, certains se sont échappés des troupeaux et sont retournés à l'état sauvage. On appelle ce phénomène, le marronnage. Quel est cet animal redevenu sauvage, très connu en Corse ?

1. Le mouflon
2. Le chien
3. Le hérisson

Question 2

Au Néolithique, les hommes découvrent certaines activités qui améliorent grandement leur vie quotidienne. Repère et entoure celles qui ne te semblent pas adaptées à cette époque.

- La cueillette
- Le tissage de la laine
- L'informatique
- La traite laitière

Réponses

Question 1

Le mouflon. La domestication a entraîné des modifications physiques chez les animaux comme les cornes recourbées.

Question 2

Au Néolithique, les hommes découvrent le **tissage de la laine et la traite laitière**. Avec la laine des moutons et des chèvres, ils se confectionnent des tissus chauds et résistants. Et grâce au lait, ils diversifient leur alimentation.

Page 44

L'ARTISANAT AU NÉOLITHIQUE

Question 1

Vrai ou faux ? Pour cuire leurs poteries, les Néolithiques les faisaient simplement sécher au soleil.

Question 2

Au Néolithique, l'outillage devient de plus en plus perfectionné. Observe ces dessins et relie chaque objet à son nom.



Une hache polie



Une pointe de flèche percante



Une faucille

Réponses

Question 1

Faux. Les poteries étaient cuites à 800 degrés, dans des fours ou dans des fosses creusées dans le sol.

Question 2

Une faucille



Une pointe de flèche percante



Une hache polie



Page 45

LA MÉTALLURGIE

Question 1

La découverte du cuivre a tellement bouleversé le mode de vie des hommes qu'elle a donné son nom à une époque. Retrouve les lettres pour former son nom.

CH-LCO-ITHIQ-E

Question 2

À l'âge du bronze, le paysan devient aussi un guerrier. Il doit protéger son village et ses récoltes contre d'éventuels ennemis. Grâce à la métallurgie il se fabrique des armes et des outils très résistants. Connais-tu le mélange de métaux qui sert à obtenir du bronze ?

1. Le cuivre et le fer
2. Le cuivre et l'or
3. Le cuivre et l'étain

Réponses

Question 1

CHALCOLITHIQUE. C'est le nom savant pour désigner l'âge du cuivre.

Question 2

Réponse 3. Pour obtenir du bronze, il faut un mélange de cuivre et d'étain. On dit alors que c'est un alliage.

Page 46

LA VIE QUOTIDIENNE À CUCURUZZU

Question 1

Vrai ou faux ? À Cucuruzzu, les hommes de l'âge du bronze vivaient à l'intérieur du *casteddu*.

Question 2

Le *casteddu* de Cucuruzzu était :

1. Une forteresse
2. Une nécropole
3. Un temple

Réponses

Faux. Ils vivaient dans des maisons rassemblées en un village ceinturé par un mur de protection. À l'intérieur du *casteddu*, ils pratiquaient leurs activités quotidiennes (tissage, poterie, boucherie).

Question 2

Réponse 1.

Une forteresse. Elle permettait tout à la fois d'observer les environs, de stocker les richesses et de se protéger contre l'ennemi.

Page 47

LA VIE À L'ÂGE DU FER

Question 1

À l'âge du fer, les échanges entre populations se développent : des produits mais aussi des idées et

des savoir-faire. Observe ce dessin et retrouve à quoi correspondent ces éléments.

1. Une ceinture
2. Un jouet
3. Un ustensile de cuisine



Question 2

Vrai ou faux ? En 259 avant J.-C, les Romains viennent s'installer en Corse. Ils implantent leur colonie dans la ville d'Aleria.

Réponses

Question 1

Réponse 1. Ces éléments composaient une ceinture. Ils étaient cousus directement sur le vêtement. Ce devait être un accessoire à la mode à l'âge du fer puisque les archéologues en ont retrouvé deux exemplaires. L'un à Cucuruzzu, l'autre à Aleria sur la côte orientale.

Question 2

Vrai. Cette date a été retenue pour marquer le début de la conquête romaine en Corse. L'île va peu à peu se moderniser.

Page 48

LE TEMPS DES SEIGNEURS

Question 1

Au cours du Moyen Âge, certaines espèces animales disparaissent, tandis que d'autres font leur apparition. Parmi ces propositions, laquelle apparaît en Corse au Moyen Âge ?

1. Le prolagus
2. Le cochon
3. Le chat

Question 2

Parmi ces noms, entoure celui de la seigneurie qui domina le château de Capula entre le XI^e et XIII^e siècle.

- Biancolacci
- Cinarchesi
- Della Rocca

Réponses

Question 1

Réponse 3. Le chat.

Question 2

Biancolacci. Au IX^e siècle, un chevalier légendaire du nom d'Ugo Colonna est envoyé en Corse pour combattre les Sarrasins. À sa mort, son fils Bianco prend sa succession. Il dispose alors de deux châteaux, Capula à Levie et Poghju près de Corte.

**Ritrovi i passati di Tom è Livia à u museu di l'Alta Rocca
cù l'appiicazioni Guidigo.**



Imprimé sur les presses de l'imprimerie EvoluPrint
Parc industriel Euronord
10 rue du parc, CS 85001 Bruguières
31151 Fenouillet Cedex

ISBN : 978-2-240-05170-7
Dépôt légal : 4^e trimestre 2019

Imprimé en France

MUSEU DI L'ALTA ROCCA

Prato
20170 LIVIA
04 95 78 00 78

Eccu ci una fola urighjinali in lingua corsa chì, à fil di paghjini, vi parmittarà di scopra, di modu ludicu è narrativu, u parcorsu museugrafficu di u museu di l'Alta Rocca.

L'autora, Marie-Laure Marquelet, ci tratta di l'evuluzioni è di l'acquisti fatti da l'omu in Corsica, da a Preistoria à u Medievu.

Fatti à l'usu à pena ridiculu, l'illustrazioni di Isabelle Istria spiccani cù a solita manera di raprisintà quiddi epichi storichi.

Sta fola Missioni Alta Rocca veni in seguitu d'una dimarchja dighjà principiata cù u museu di l'Alta Rocca, cù a rializzazioni d'una appiicazioni numerica ch'omu pò truvà di gratisi nant'à i stori (GuidiGo).

Uni pochi di ghjoca sò pruposti in fini di ogni siquenza da chì u scularu pudissi metta à u provu i so cunniscenzi. Tandù lasceti vi purtà cù Tom è Livia in quiddu magnificu viaghju in i tempi passati...



A lingua hè viva... ci tocca à parlà



Cet ouvrage existe en version numérique