

## Situation déclenchante



**Doc 1 : carte avec la Corse située au cœur de la Méditerranée, entre le continent français et l'Italie.**

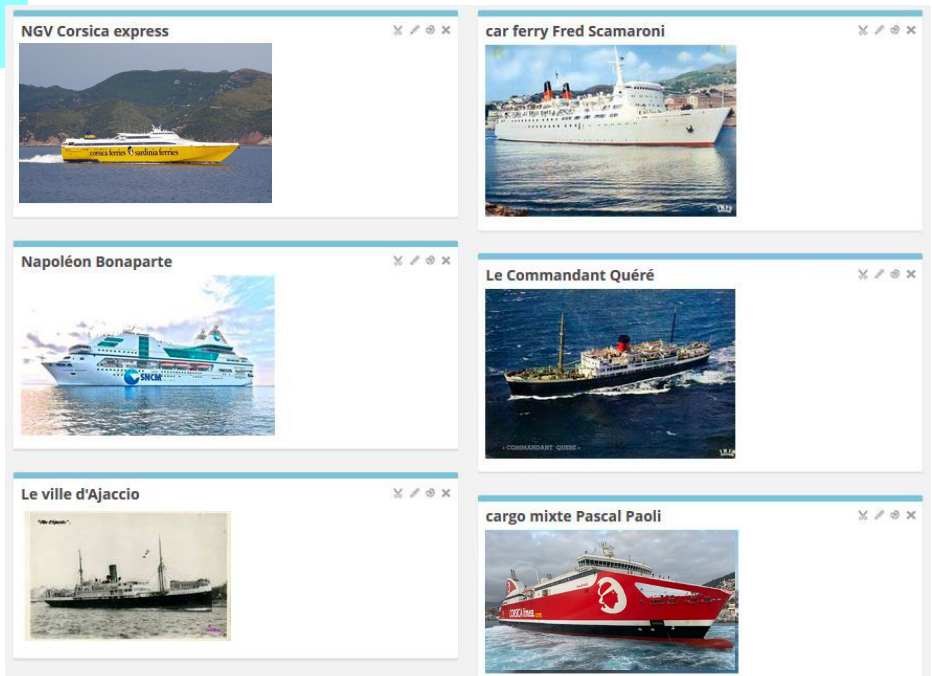
## Objectifs pédagogiques

**Attendu de fin de cycle :**

- identifier les principales évolutions du besoin et des objets.

**Compétences travaillées :**

- se situer dans l'espace et dans le temps ;  
- mobiliser des outils numériques.

**Doc 2 : différents bateaux ayant réalisé la traversée Corse-Continent.**

## Consignes

**1** - A l'aide du document 4, réponds aux questions :

a - à quoi servent ces bateaux ?

b - quelle(s) différence(s) peux-tu constater entre ces bateaux ? Argumente ta réponse en t'appuyant sur les données du document.

Classe ces bateaux dans l'ordre chronologique.

**2** - D'après toi, pourquoi des changements ont-ils été réalisés dans la construction de ces bateaux ?



Matériel



Documents à exploiter

## &gt; MATERIEL

- Si l'enseignant fait le choix d'utiliser l'espace numérique de travail LEIA, il faut des ordinateurs ou tablettes avec un accès Internet.

Bateaux ayant assuré les traversées Corse-Continent avec leurs caractéristiques techniques.

### Navire à grande vitesse Corsica express



Longueur : 103 mètres  
530 passagers - 150 véhicules - Pas de cabines  
Vitesse 37 noeuds  
Moteur à turbine 32 000 cv  
Le bateau est équipé de sanitaires, de fauteuils et de bars

### Cargo mixte Pascal Paoli



Longueur : 176 mètres  
665 passagers - 130 véhicules - 171 cabines  
2400 mètres linéaires dédiés pour le transport du FRET (transport de marchandises)  
Vitesse 24 noeuds  
4 moteurs diesel 51 000 cv  
Le bateau est équipé de cabines, sanitaires, restaurants, cinéma, bars

### Le Ville d'Ajaccio



Longueur : 85 mètres  
326 passagers - 15 véhicules - 75 cabines  
Vitesse 14 noeuds  
Moteur à vapeur 2 520 cv

### Le Commandant Quéré



Longueur : 110 mètres  
994 passagers - 58 véhicules - 142 cabines  
Vitesse 16 noeuds  
Moteur diesel 5 400 cv  
Le navire transporte également des marchandises  
Les passagers sont assis sur des chaises-longues pour les traversées de jour

### Napoléon Bonaparte



Longueur : 172 mètres  
2 780 passagers - 500 véhicules - 555 cabines  
Vitesse 24 noeuds  
4 moteurs diesel 58 000 cv  
Le bateau est équipé de cabines, sanitaires, restaurants, cinéma, bars

### Car-ferry Fred Scamaroni



Longueur : 115 mètres  
1 250 passagers - 230 véhicules - 265 cabines  
Vitesse 20 noeuds  
Moteur diesel 14 880 cv  
Le bateau est équipé de sanitaires, restaurants, bars  
Première apparition de stabilisateurs et de climatiseurs

#### Nota Bene :

- cv signifie *chevaux vapeur* et exprime la puissance du moteur.
- Le **noeud** : est l'unité de mesure de la vitesse d'un bateau. Un noeud correspond à 1 mille par heure c'est-à-dire 1,852 kilomètre par heure.

Bateaux ayant assuré les traversées Corse-Continent, avec leurs caractéristiques techniques et leur année de mise en service.

### 2003 - Cargo mixte Pascal Paoli



Longueur : 176 mètres  
665 passagers - 130 véhicules - 171 cabines  
2400 mètres linéaires dédiés pour le transport du FRET (transport de marchandises)  
Vitesse 24 noeuds  
4 moteurs diesel 51 000 cv  
Le bateau est équipé de cabines, sanitaires, restaurants, cinéma, bars

### 1965 - Car-ferry Fred Scamaroni



Longueur : 115 mètres  
1 250 passagers - 230 véhicules - 265 cabines  
Vitesse 20 noeuds  
Moteur diesel 14 880 cv  
Le bateau est équipé de sanitaires, restaurants, bars  
Première apparition de stabilisateurs et de climatiseurs

### 1948 - Le Commandant Quéré



Longueur : 110 mètres  
994 passagers - 58 véhicules - 142 cabines  
Vitesse 16 noeuds  
Moteur diesel 5 400 cv  
Le navire transporte également des marchandises  
Les passagers sont assis sur des chaises-longues pour les traversées de jour

### 1996 - Navire à grande vitesse Corsica express



Longueur : 103 mètres  
530 passagers - 150 véhicules - Pas de cabines  
Vitesse 37 noeuds  
Moteur à turbine 32 000 cv  
Le bateau est équipé de sanitaires, de fauteuils et de bars

### 1928 - Le Ville d'Ajaccio



Longueur : 85 mètres  
326 passagers - 15 véhicules - 75 cabines  
Vitesse 14 noeuds  
Moteur à vapeur 2 520 cv

### 1996 - Napoléon Bonaparte



Longueur : 172 mètres  
2 780 passagers - 500 véhicules - 555 cabines  
Vitesse 24 noeuds  
4 moteurs diesel 58 000 cv  
Le bateau est équipé de cabines, sanitaires, restaurants, cinéma, bars

## &gt; REMARQUES ET COMMENTAIRES

Question 1 :

Pour répondre à la première série de questions, les élèves peuvent consulter le document 3 sur lequel ne figurent pas les années de mise en service.

Les élèves ayant peut-être des difficultés avec les ordres de grandeur, vous pouvez proposer des parallèles comme par exemple :

Question 2 :

Le professeur peut proposer aux élèves de découper les différentes images et de les ordonner sur son cahier.

Question 3 :

Les élèves peuvent utiliser le document 4 pour mieux identifier tous les changements réalisés.

Utilisation de Leia

Nous proposons ici une séquence pouvant être menée sur support papier ou en utilisant l'Espace Numérique de Travail académique LEIA.

Si l'enseignant fait ce choix, les élèves pourront retrouver l'ensemble de ces documents ainsi qu'un exercice permettant de classer chronologiquement les bateaux. Dans ce cas, l'élève verra apparaître la bonne réponse à l'écran, après trois tentatives infructueuses.

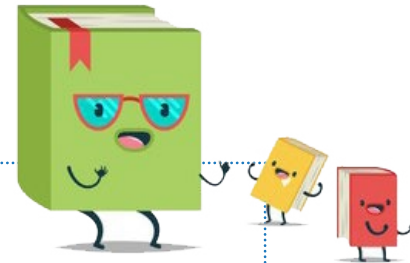
Utilisation du lexique

Le professeur peut également rappeler aux élèves d'utiliser le lexique.

**Bibliographie :**

Les transports maritimes et aériens de la Corse : la continuité territoriale  
Thèse soutenue le 07/12/2016 par Gérard BENSO – Université Lyon Jean Moulin

## &gt; CE QUE L'ÉLÈVE DOIT RETENIR



Un **objet technique** est un objet construit ou modifié par l'Homme pour **répondre à un besoin**.

*Exemple* : une règle graduée sert à mesurer une distance.

On appelle **fonction d'usage** ce qui permet de répondre à la question « **à quoi sert cet objet ?** ».

Les besoins changent avec le temps et l'Homme améliore les objets techniques pour s'adapter à cette évolution.

Tous les objets techniques répondant à la même fonction d'usage appartiennent à une **lignée**.